



Cornell University
ILR School

Cornell University ILR School
DigitalCommons@ILR

GLADNET Collection

Gladnet

January 2001

El Empleo con Apoyo en España: Una Realidad Consolidada

Borja Jordán de Urríes

Miguel Ángel Verdugo

Follow this and additional works at: <http://digitalcommons.ilr.cornell.edu/gladnetcollect>

Thank you for downloading an article from DigitalCommons@ILR.

Support this valuable resource today!

This Article is brought to you for free and open access by the Gladnet at DigitalCommons@ILR. It has been accepted for inclusion in GLADNET Collection by an authorized administrator of DigitalCommons@ILR. For more information, please contact hlmdigital@cornell.edu.

El Empleo con Apoyo en España: Una Realidad Consolidada

Abstract

[From Introducción] El presente trabajo presenta los resultados más significativos obtenidos en un estudio realizado entre noviembre de 1999 y octubre de 2000 en el que se han recogido y analizado datos de 43 entidades que desarrollan servicios de Empleo con Apoyo en toda España referidos a final de 1999.

Keywords

GLADNET, disability, work, employ, consideration, labor, skill, participation, development, program, support

Comments

Posted with permission of the author.

<http://digitalcommons.ilr.cornell.edu/gladnetcollect/248/>

Jordán de Urríes, F. B. y Verdugo, M. A. (2001). El Empleo con Apoyo en España: Una realidad consolidada. En M. A. Verdugo y F. B. Jordán de Urríes (Coordinadores), **Apoyos, autodeterminación y calidad de vida**, (pp. 521-536). Salamanca: Amarú Ediciones. ISBN 84-8196-144-2

Introducción

El presente trabajo presenta los resultados más significativos obtenidos en un estudio realizado entre noviembre de 1999 y octubre de 2000 en el que se han recogido y analizado datos de 43 entidades que desarrollan servicios de Empleo con Apoyo en toda España referidos a final de 1999.

El estudio ha sido financiado por el Real Patronato de Prevención y Atención a Personas con Minusvalía y es parte de una Tesis Doctoral dirigida por el Profesor Miguel Angel Verdugo y realizada por Borja Jordán de Urríes.

Los autores agradecen a todas las entidades participantes su inestimable colaboración, sin la cual no habría podido realizarse este estudio.

Participantes, instrumento y procedimiento

Participantes

Para obtener los datos de este trabajo, se estableció contacto prácticamente con el total de los programas o servicios de empleo con apoyo existentes en España, por lo que la muestra puede considerarse casi el universo poblacional sobre el que estamos tratando. Se mantuvo contacto con un total de 41 instituciones, recibándose datos de 36 de ellas. Se ha de tener en cuenta que los datos de Palma de Mallorca agrupan a un total de 8 entidades. No se ha tenido conocimiento de la existencia de más programas o servicios de empleo con apoyo en toda España. Esto no significa necesariamente que no existan más, pero creemos haber identificado a todos los existentes.

La muestra final quedó configurada con 36 programas o servicios de empleo con apoyo de toda España, y teniendo en cuenta que Palma de Mallorca agrupa a 8 iniciativas, podemos decir que los datos representan a un total de 43 programas o servicios de empleo con apoyo.

Instrumento

El cuestionario DEA para la obtención de datos sobre Empleo con Apoyo diseñado por los miembros del equipo de investigación en el año 1999, consta de 35 ítems o cuestiones referidas a los programas o servicios de empleo con apoyo. Comienza con una definición de empleo con apoyo, para precisar y clarificar lo que es esta modalidad de inserción laboral, en la que se dice que *“entendemos por empleo con apoyo el empleo integrado en la comunidad dentro de empresas normalizadas, para personas con discapacidad que tradicionalmente no han tenido posibilidad de acceso al mercado laboral, mediante la provisión de los apoyos necesarios dentro y fuera del lugar de trabajo, a lo largo de su vida laboral, y en condiciones de empleo lo mas similares posible en trabajo y sueldo a las de otro trabajador sin discapacidad en un puesto equiparable dentro de la misma empresa”*. Las 35 cuestiones arriba mencionadas se distribuyen en 5 apartados diferenciados:

A.- Filiación (11 cuestiones): en el cual se incluyen datos relativos al nombre del programa o servicio, entidad promotora, persona que responde al cuestionario, dirección, teléfono, fax y correo electrónico.

B.- Conversión (3 cuestiones): en este apartado se recogen datos sobre año de inicio, servicios disponibles y estabilidad de la financiación de los mismos y orden de supresión de servicios en caso de falta de financiación.

C.- Usuarios y Profesionales (18 cuestiones): que recopila datos por un lado de distribución de trabajadores por tipos de discapacidad, edad y sexo, porcentaje de minusvalía, residencia, tipo de contrato, necesidad de apoyo, modalidad de empleo con apoyo y salarios; y por otro lado de distribución de profesionales, y salarios.

D.- Recursos económicos y costes (3 cuestiones): en este apartado se recogen los porcentajes de financiación de las diferentes fuentes de recursos económicos así como los gastos de 1999 y previsiones de gasto para 2000 y 2001.

E.- Otros datos adicionales: este es un apartado abierto a cualquier aportación o aclaración que se considere oportuna por parte de la persona que cumplimentara el cuestionario.

Procedimiento

Inicialmente y tras revisar la literatura científica relacionada con el tema, se diseñó el cuestionario DEA que quedó configurado como se indica en párrafos anteriores.

Posteriormente, al conjunto de entidades que se tenían localizadas se les envió el cuestionario DEA adjuntando una carta en la que se les solicitaba la colaboración cumplimentando el cuestionario con datos referidos a final del año 1999, y se les indicaba el compromiso por parte del equipo de investigación de hacerles llegar los resultados del estudio en el momento que fuesen publicados. Esta carta incluía también un listado de las entidades que se encontraban en nuestro directorio para que, en caso de que tuvieran conocimiento de alguna nueva entidad que no apareciera en el mismo, nos lo comunicaran para poder incluirla en la investigación. En la carta constaba también la disposición de aclarar cualquier tipo de duda pudiendo establecer contacto para ello con un miembro del equipo de investigación. Finalmente quedó configurada una lista de 41 posibles entidades promotoras de iniciativas de empleo con apoyo en la que se excluían las 7 que se agrupan junto al Consell Insular de Mallorca debido a que nos proporcionaron los datos de manera conjunta.

A todas las entidades les fue enviado por correo ordinario o electrónico el cuestionario y la lista mencionada considerando cerrado el primer contacto. Llegada la fecha de recepción de los cuestionarios se habían recibido 17 de ellos (41,46% del total), por lo cual se pasó a realizar el segundo contacto con las entidades restantes. Este segundo contacto y los sucesivos se realizaron principalmente a través del teléfono y en algún caso además a través del correo electrónico. Tras el segundo contacto se recibieron 16 cuestionarios más (39,02% del total). A fin de recibir el máximo de cuestionarios posible se estableció realizar un tercer contacto, tras el cual se recibieron 2 cuestionarios más (4,87% del total). Al constatar que aun seguían faltando datos de varias entidades se decidió realizar un cuarto y último contacto telefónico que obtuvo como fruto la recepción de dos nuevos cuestionarios (4,87% del total). Finalmente, quedaron sin recibir 4 cuestionarios (9,75% del total).

Por último se realizó un análisis estadístico de los resultados, principalmente en porcentajes.

Presentación de resultados

Los servicios o programas

El Empleo con Apoyo se encuentra extendido prácticamente por todo el estado español, pudiendo encontrar iniciativas en 14 de las 17 Comunidades Autónomas. Sin embargo, los programas existentes se distribuyen de manera desigual. Esta distribución se ha mantenido de manera más o menos similar aunque con ligeras variaciones a lo largo de los últimos años como podemos ver en la Tabla 1. De esta manera, y a la luz de los datos recogidos en este estudio, podemos determinar que la cantidad total de programas de Empleo con Apoyo activos a finales de 1999 se sitúa en 43, habiéndose experimentado un sensible aumento respecto a los datos disponibles del año 1995 (24 iniciativas) y 1996 (35 iniciativas) (Verdugo, Jordán de Urrés, Bellver y Martínez, 1998; Verdugo, Jordán de Urrés y Bellver, 1998). Podemos pues hablar de un desarrollo positivo ligeramente al alza de esta modalidad de inserción laboral en lo referente a las iniciativas en funcionamiento.

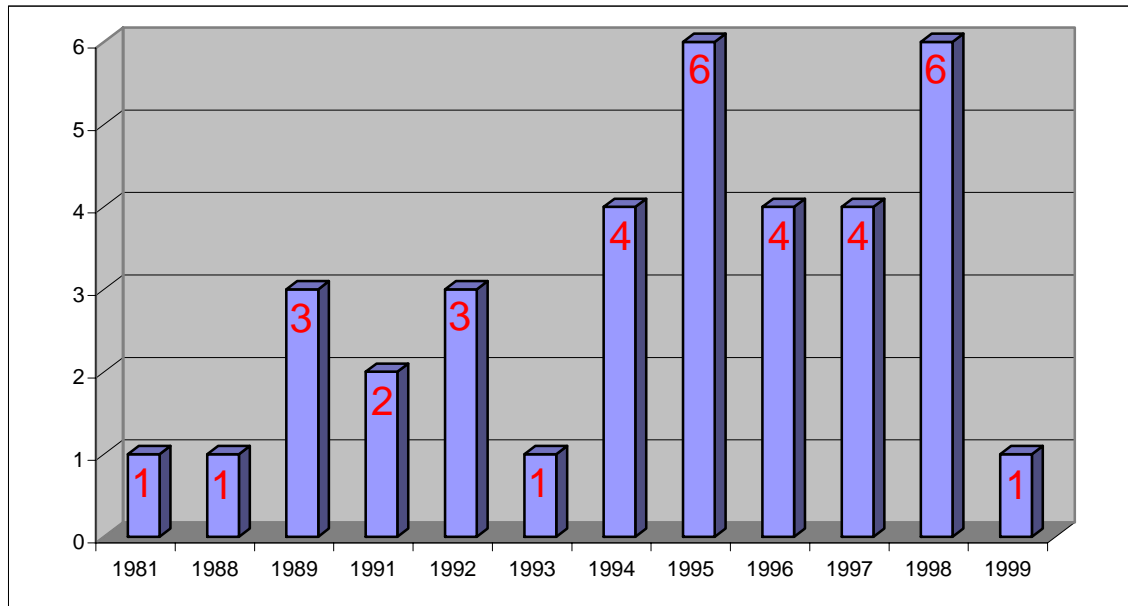
Tabla 1: Programas de EcA por Comunidad Autónoma en 1995, 1996 y 1999

Los datos referidos a 1995 y 1996 se han obtenido de los trabajos de Verdugo, M. A., Jordán de Urrés, F. B., Bellver, F. y Martínez, S. (1998) y de Verdugo, M. A., Jordán de Urrés, F. B. y Bellver, F. (1998).

Comunidad Autónoma	1995	1996	1999
Andalucía	3	5	2
Aragón	-	-	1
Asturias	1	1	-
Canarias	2	2	2
Cantabria	-	-	1
Castilla y León	-	-	1
Castilla-La Mancha	-	2	2
Cataluña	8	10	11
Comunidad de Madrid	-	1	2
Comunidad Valenciana	2	2	5
Extremadura	1	1	-
Galicia	1	1	1
Islas Baleares	2	5	9
La Rioja	-	-	1
Murcia	1	1	2
Navarra	-	1	-
País Vasco	3	3	3
Total	24	35	43

Respecto a la distribución de los diferentes programas de EcA en función de su año de inicio (ver Cuadro 1), aunque el dato pueda ser un tanto impreciso, si bien figuran iniciativas que sitúan su comienzo ya en 1981, no podemos hablar de un

verdadero comienzo del desarrollo del Empleo con Apoyo en España hasta finales de los 80 y principios de los 90. La etapa en que el Empleo con Apoyo se enriquece con un mayor número de iniciativas puestas en marcha se sitúa hacia mediados de la pasada década y hasta finales de la misma. En este periodo se ponen en marcha entre 20 y 24 nuevos programas. Finalmente, llegamos a finales de los 90 con un total de 36 iniciativas (considerando Mallorca como un único dato ya que disponemos de los datos de manera agregada), o más exactamente 43 iniciativas en todo el territorio español.

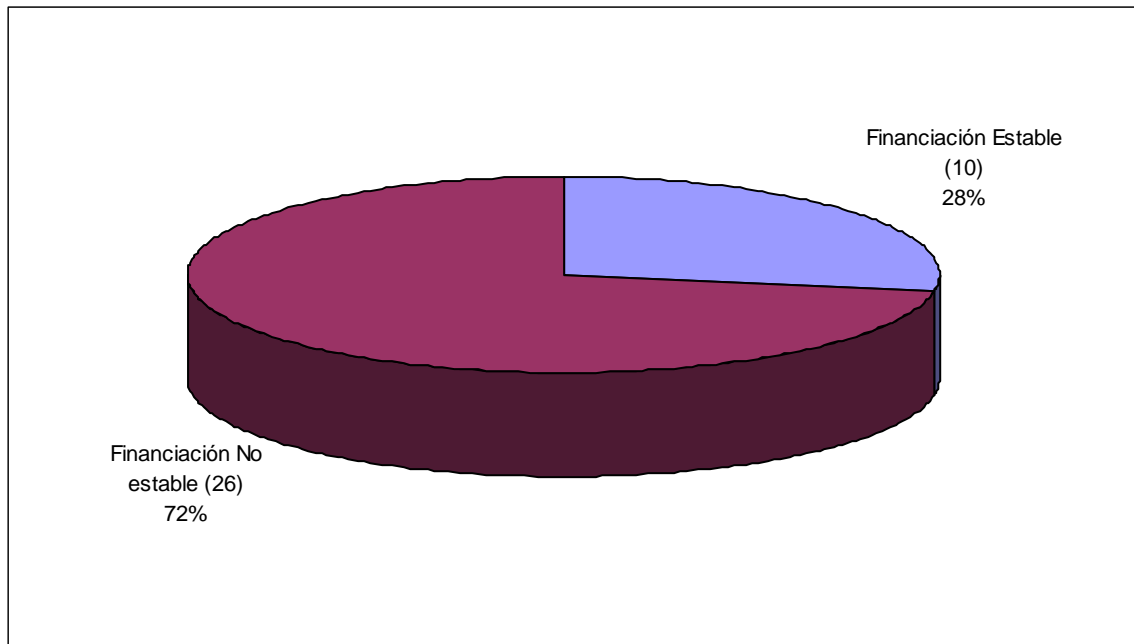


Cuadro 1: Programas de EcA por Años*

* En este cuadro consideramos los datos referentes a la isla de Mallorca como una unidad en función de los datos recibidos.

Conversión

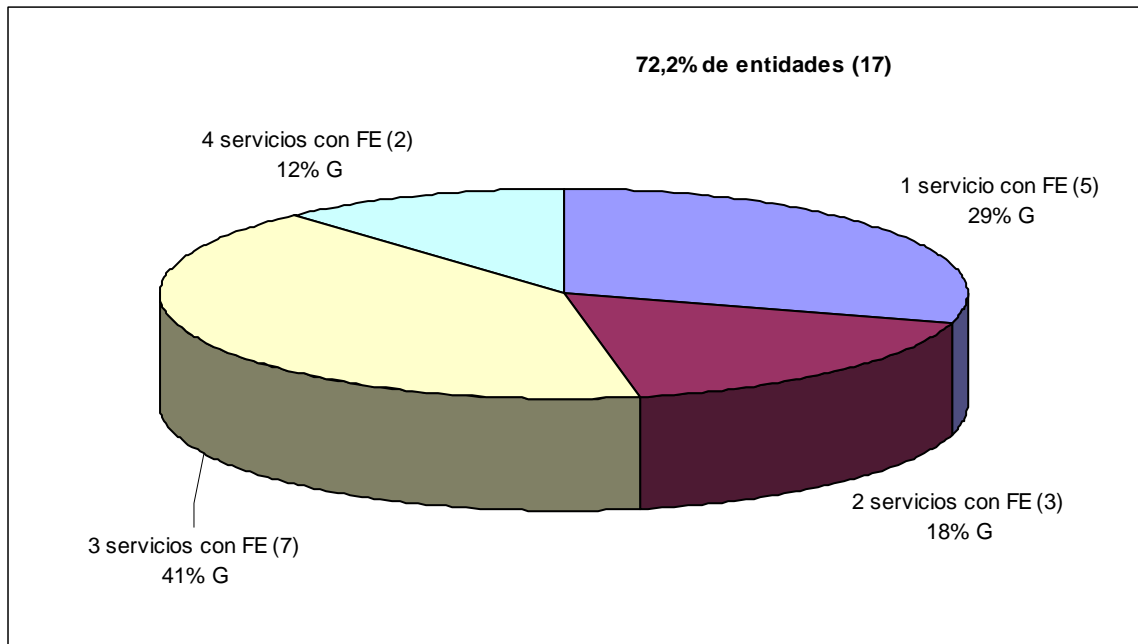
En nuestro trabajo, el análisis de la Conversión de los servicios se centra principalmente en tres cuestiones: *la estabilidad de la financiación en los servicios, la convivencia de varios servicios en una misma entidad, y la supresión o no de los mismos si la financiación se elimina.*



Cuadro 2: Estabilidad de la financiación de los programas de Empleo con Apoyo

Como podemos ver en el Cuadro 2 solamente el 28% de los programas existentes cuentan con una financiación estable mientras el 72% restante carece de ella. Esto supone una clara precariedad en la mayoría de las iniciativas existentes que, sin duda, puede influenciar negativamente la eficacia de las acciones promovidas.

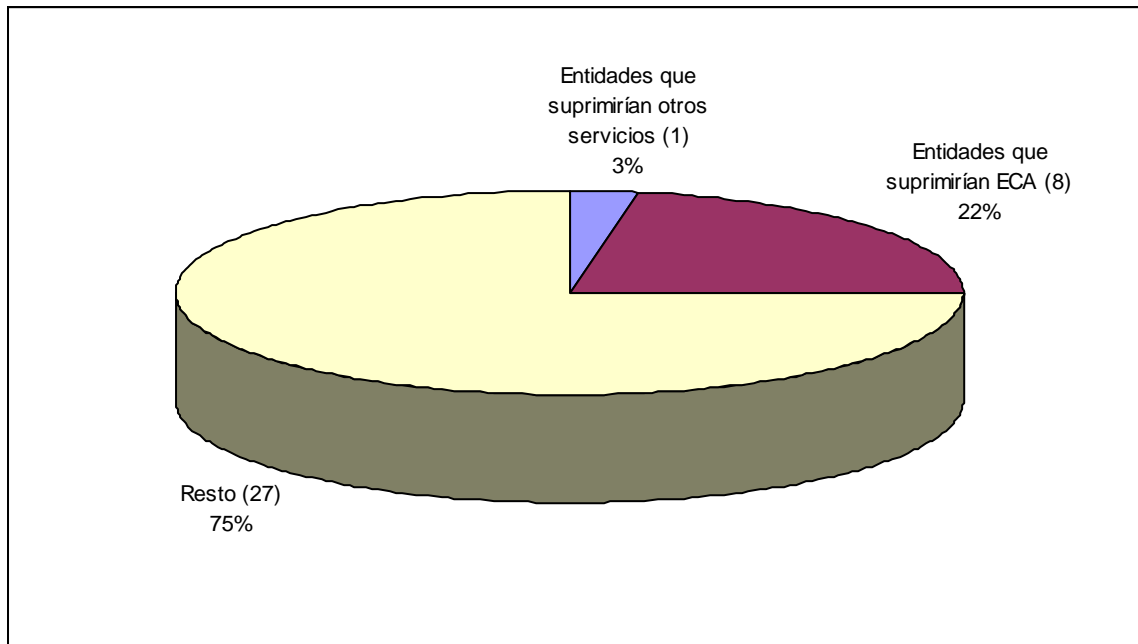
El dato anterior es más interesante aún cuando cuando comparamos la multiplicidad de servicios con la estabilidad en la financiación de los mismos. De este modo, en el Cuadro 3 podemos ver como se distribuyen en porcentajes el *grupo* de entidades que no disponiendo de financiación estable para el servicio de Empleo con Apoyo, sí que disponen de estabilidad en la financiación de otros servicios. Este grupo está formado por un total de 17 entidades, lo que supone un 47,2% sobre el total, y los datos nos muestran que dentro del mencionado grupo el 29% de entidades cuentan con estabilidad en la financiación para 1 servicio diferente del empleo con apoyo, el 18% para 2 servicios, el 41% para 3 servicios, y el 12% restante para 4 servicios.



Cuadro 3: Entidades que tienen EcA con financiación no estable y otros servicios con financiación estable

FE Financiación Estable, G Sobre Grupo

Dentro del *grupo* de entidades que manifiestan su intención de suprimir el Empleo con Apoyo en caso de no mantener las fuentes de financiación (22,2% ver Cuadro 4), encontramos que el 62% de las entidades de este grupo (5 entidades) lo suprimirían en primer lugar, frente a un 13% (1 entidad) que lo suprimirían en segundo lugar y un 25% (2 entidades) que lo haría en cuarto lugar. A pesar de ser solamente 8 entidades (22%) las que suprimirían el EcA, el dato nos indica que la norma suele ser no dar prioridad a los servicios de tipo comunitario frente a otros servicios.



Cuadro 4: Entidades que suprimirían algún servicio

Usuarios y Profesionales

Nos parece importante señalar, como podemos ver en la Tabla 2, que si bien la cifra total de personas integradas y las cifras por tipo de discapacidad han ido aumentando, ya que el total desde 1995 a 1999 aumentó más de 3 veces (para los colectivos de personas con discapacidad física, intelectual, sensorial y psiquiátrica aumentó más de 7, 2, 9 y 2 veces respectivamente), sigue existiendo una especial incidencia del empleo con apoyo en el colectivo de personas con discapacidad intelectual.

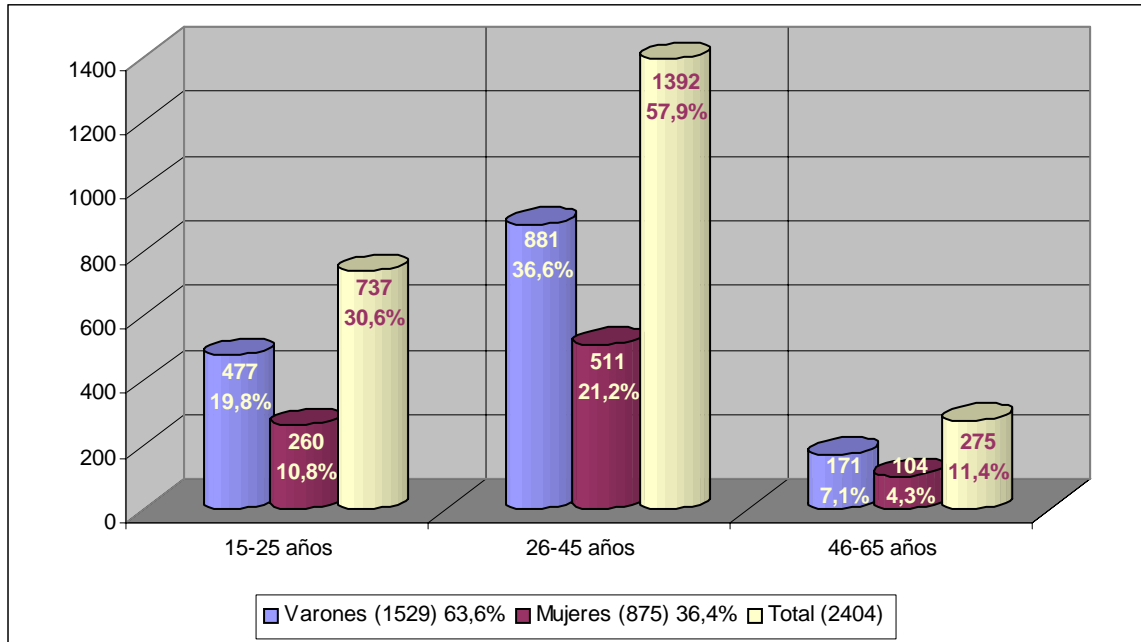
Tabla 2: Personas integradas por tipo de discapacidad en 1995, 1996 y 1999

Los datos referidos a 1995 y 1996 se han obtenido de los trabajos de Verdugo, M. A., Jordán de Urrés, F. B., Bellver, F. y Martínez, S. (1998) y de Verdugo, M. A., Jordán de Urrés, F. B. y Bellver, F. (1998).

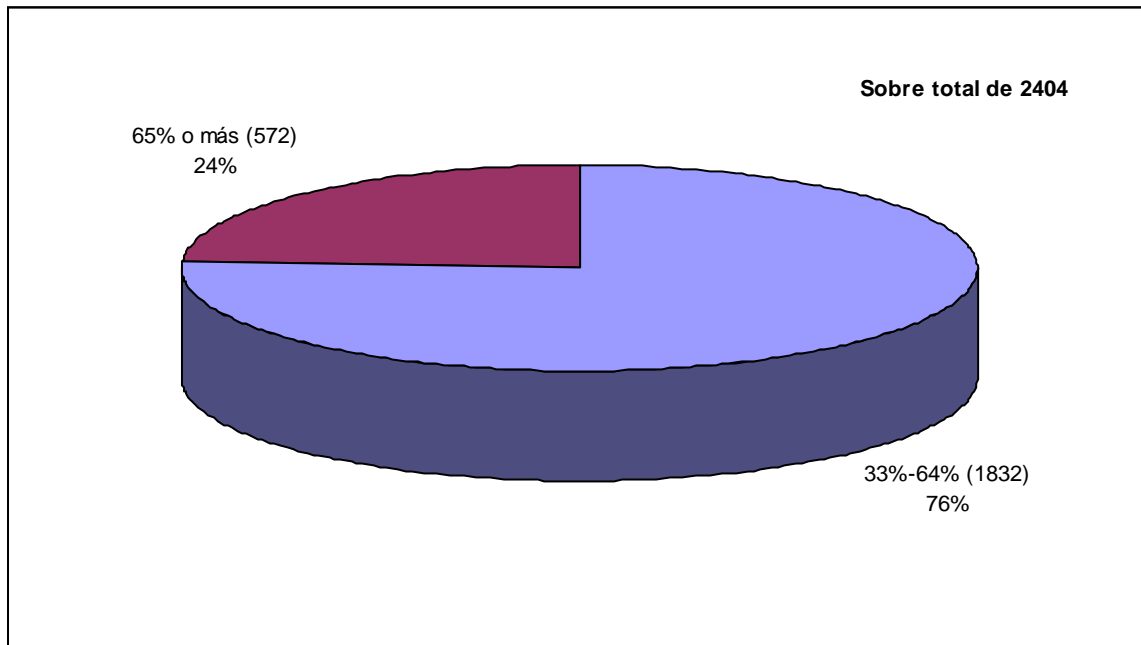
Discapacidad	1995				1996				1999			
	Han trabajado		Están trabajando		Han trabajado		Están trabajando		Han trabajado		Están trabajando	
	Nº	%	Nº	%	Nº	%	Nº	%	Nº	%	Nº	%
Física	-	-	66	8	168	12	140	13	658	18,7	509	21
Intelectual	-	-	639	81	1008	72	752	71	1925	54,7	1300	53,7
Sensorial	-	-	55	7	163	12	141	13	775	22	517	21,3
Psiquiátrica	-	-	34	4	58	4	34	3	156	4,4	91	3,7
Total	-	-	794	-	1397	-	1067	-	3514	-	2417	-

Los datos presentados en el Cuadro 5 nos muestran la distribución de las personas que se encuentran trabajando mediante EcA por grupos de edad y sexo. En

todas las franjas de edad, así como en el total, el porcentaje de varones practicamente duplica al de mujeres, y la franja de edad en la que se sitúa el porcentaje más alto es la de 26 a 45 años, en la cual encontramos al 57,9% de la población que trabaja mediante EcA.



Cuadro 5: Distribución de los trabajadores en EcA por tramos de edad y sexo

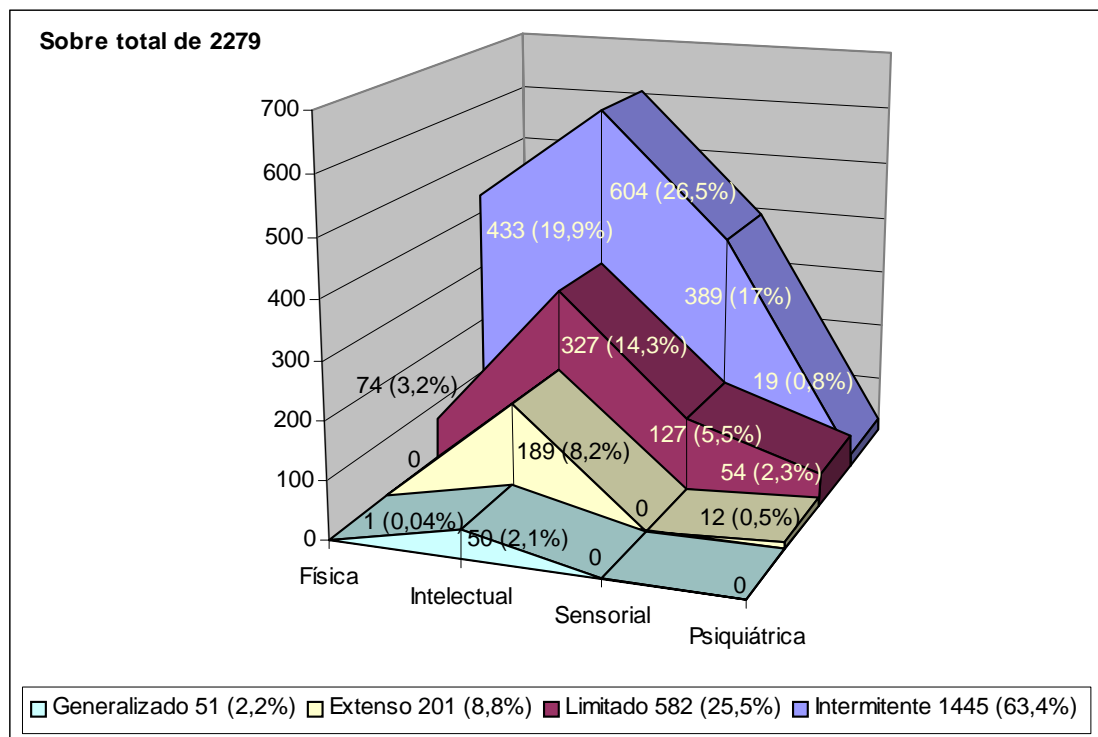


Cuadro 6: Personas trabajando en EcA por % de minusvalía

Respecto a la distribución de la población usuaria de servicios de Empleo con Apoyo en relación con el porcentaje de minusvalía que muestran, vemos en el Cuadro 6

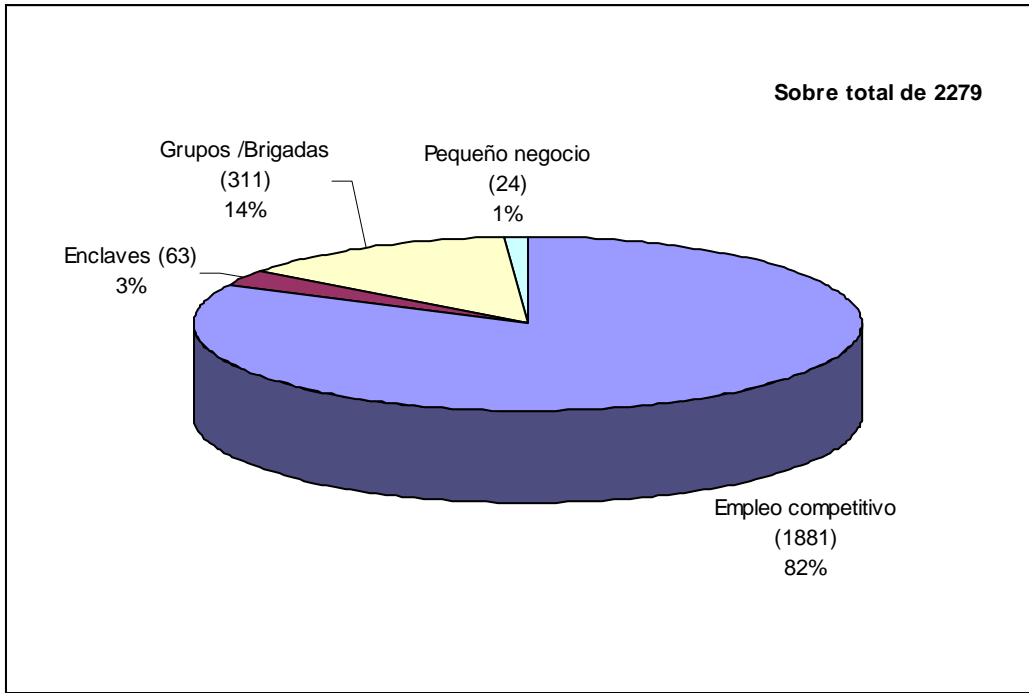
que el 76% muestra un grado de minusvalía comprendido entre el 33 y el 64%, mientras que el 24% restante muestra un 65% o más de minusvalía.

En el Cuadro 7 se muestra la distribución de la población usuaria de servicios de EcA en función de su necesidad de apoyo y el tipo de discapacidad. Los datos nos muestran, por un lado, que mayoritariamente se trabaja con personas con necesidades de apoyo intermitente (63,4%) o limitada (25,5%), siendo mucho menores los porcentajes de personas con necesidad de apoyo extensa (8,8%) o generalizada (2,2%). Por otro lado, si dividimos la población por tipos de discapacidad, los patrones se repiten, pudiendo observar incluso como en la discapacidad física y sensorial los porcentajes de personas con necesidad de apoyo extensa y generalizada son cero o prácticamente cero, y que lo mismo ocurre en la discapacidad psiquiátrica para las personas con necesidad de apoyo generalizado.



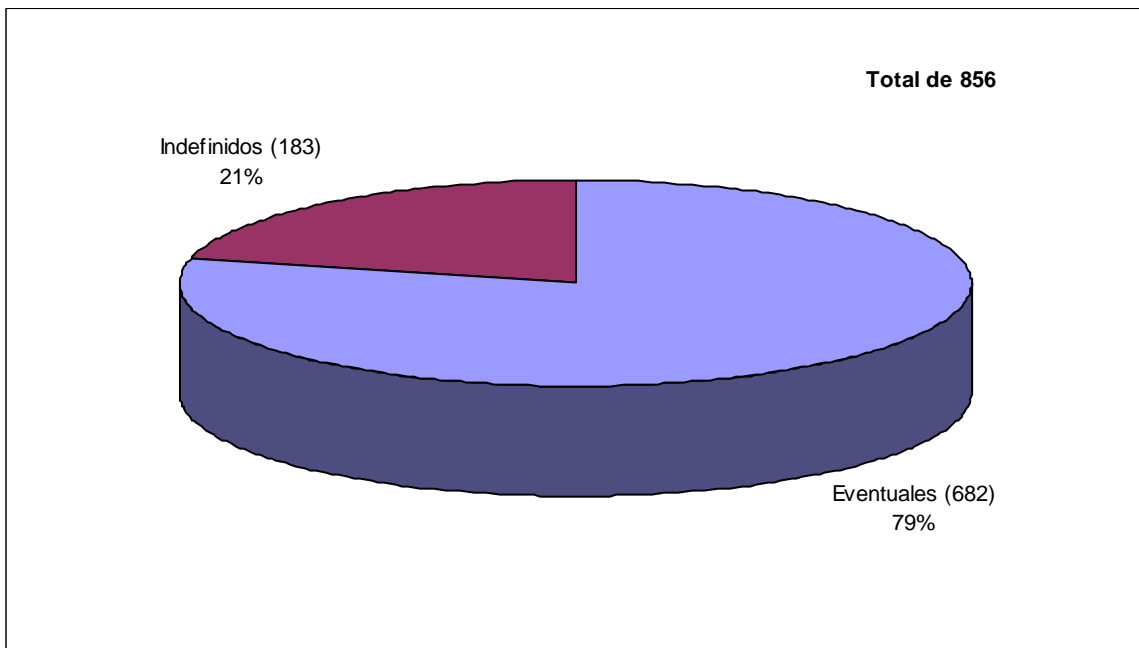
Cuadro 7: Personas en EcA por Necesidad de Apoyo y Tipo de Discapacidad

La distribución de los trabajadores en función de las posibles modalidades de Empleo con Apoyo se encuentra en el Cuadro 8. La distribución que reflejan los datos en este sentido sitúa a un 82% de los trabajadores en empleo competitivo, un 14% en grupos de trabajo o brigadas móviles, un 3% en enclaves y el 1% restante en pequeños negocios o empleo autónomo.



Cuadro 8: Personas por modalidad de EcA

Respecto al tipo de contratación, el 79% de los contratos realizados en el último año son de carácter eventual frente al 21% restante que son de carácter indefinido. Este dato está reflejado en el Cuadro 9. Es interesante también señalar que el salario medio de los trabajadores en EcA está en 87.888 pesetas y es un 26,8% superior al salario Mínimo Interprofesional.



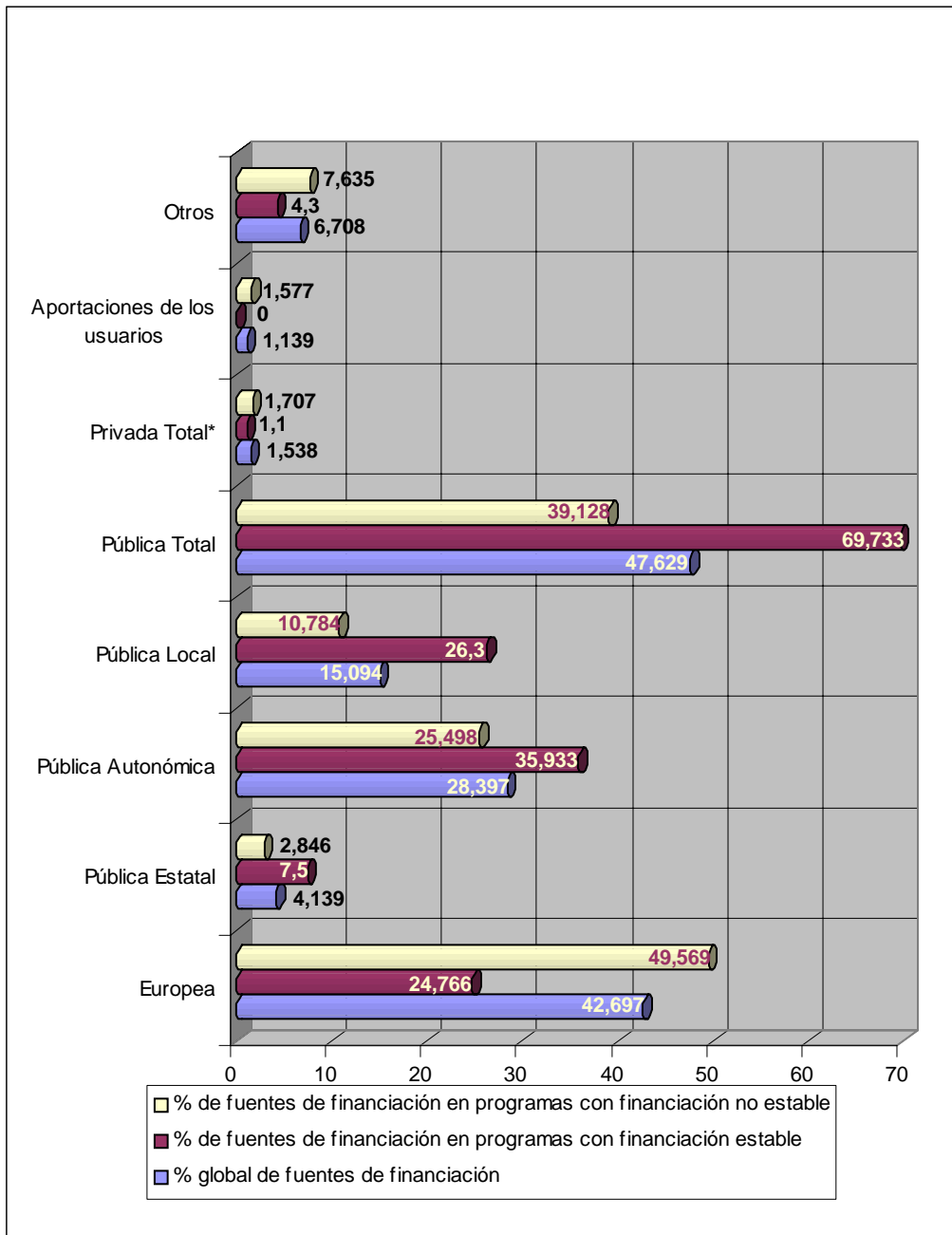
Cuadro 9: Contratos realizados en el último año por tipo de contrato

En lo que se refiere a los profesionales que trabajan en el EcA, los datos recogidos en este trabajo nos indican que a finales de 1999 los servicios de Empleo con Apoyo cuentan en España con un total aproximado de 261 profesionales. Podemos decir que de manera aproximada, la plantilla media de un servicio de Empleo con Apoyo en España cuenta con 3 preparadores laborales, 1-2 buscadores de empleo, 1 administrativo, y 1-2 directivos. Estas cifras no indican demasiado sino las situamos en relación al número de usuarios de los servicios de EcA. Nuestros datos nos indican que la media de usuarios por profesional para el conjunto de los programas de EcA es de 9,63 y la media de usuarios por preparador laboral es de 22,8.

Recursos económicos y costes

En el Cuadro 10 se recogen los porcentajes de financiación estimados para el conjunto de los programas considerando como posibles fuentes de financiación la europea, estatal, autonómica, local (estas tres últimas a nivel público y privado aunque toda la financiación privada es de carácter local por lo que las categorías sobrantes no aparecen en el cuadro), aportaciones de los usuarios, y otras fuentes.

Nos parece de gran interés la procedencia diferente de los fondos cuando distinguimos instituciones que cuentan con financiación estable de aquellas que carecen de ella. En el primer caso, los fondos procedentes de las instituciones públicas españolas son la fuente principal alcanzando un 69,733% del total, con predominio de las instituciones autonómicas (35,933%) sobre las locales (26,3%) y las estatales (7,5%). Asimismo, los fondos que estos servicios perciben de la Unión Europea suponen un 24,766%, con porcentajes mínimos de otro tipo de financiación. Por el contrario, las instituciones que carecen de financiación estable, reciben sus fondos principalmente de la Unión Europea (49,569%), recibiendo una menor cuantía de las instituciones públicas españolas (39,128% en total repartido en 25,498% de las autonómicas, 10,784% de las locales y 2,846 de las estatales). Los porcentajes provenientes de otras fuentes de financiación para estas entidades son mínimos.



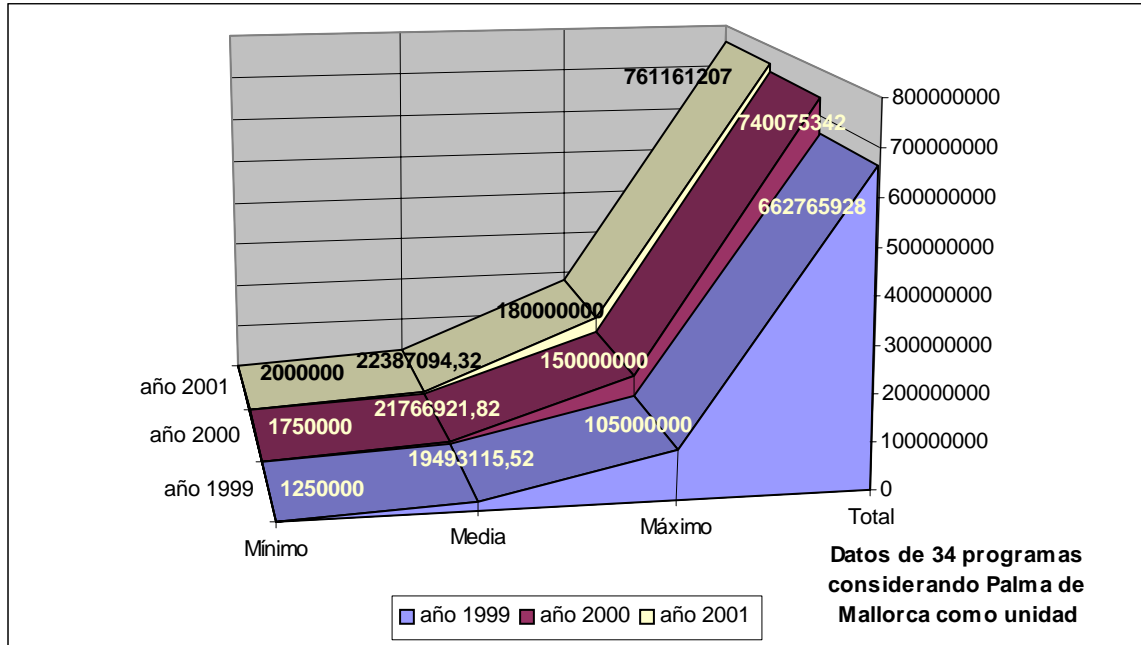
Cuadro 10: Porcentajes de las fuentes de financiación de los programas de EcA

*Toda la financiación privada es de carácter Local

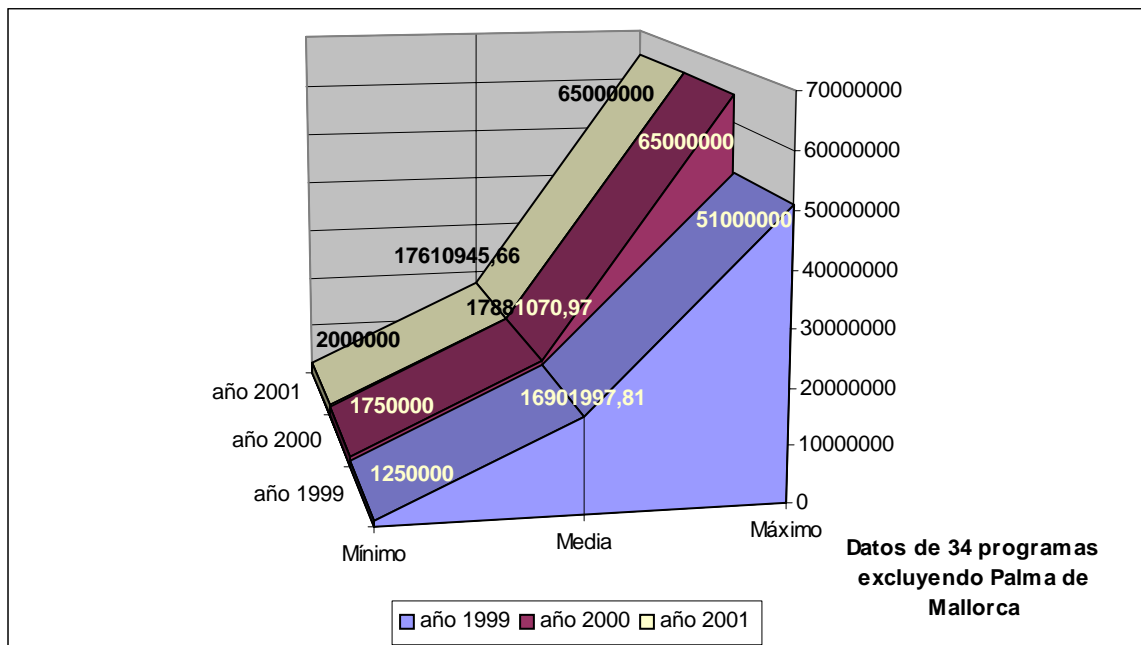
El último dato que hemos recogido en este trabajo, se refiere a los gastos de los programas en el año 1999 y sus estimaciones de gasto para los años 2000 y 2001.

Se ha calculado con los datos recibidos el gasto medio del conjunto de los programas así como el gasto mínimo y máximo, y la cifra total de gasto para el conjunto de las iniciativas. Hemos de señalar que para los gastos medio, mínimo y máximo se han calculado los datos considerando todos los programas (con lo cual Palma de Mallorca es una unidad presupuestaria con los diferentes servicios que la integran de

manera agregada) y también se han calculado los gastos prescindiendo de Palma de Mallorca (a fin de obtener unos datos más ajustados a la realidad). Estos datos se presentan en el Cuadro 11 y el Cuadro 12



Cuadro 11: Presupuesto de los programas de EcA para 1999 y estimaciones para 2000 y 2001



Cuadro 12: Presupuesto de los programas de EcA para 1999 y estimaciones para 2000 y 2001 sin Palma de Mallorca

Conclusiones y recomendaciones

Para terminar, y a la luz de los datos obtenidos, es interesante realizar una serie de recomendaciones que podemos formular a modo de decálogo:

1. *El empleo con apoyo debe estar presente en todas las Comunidades Autónomas, principalmente en aquellas que actualmente no tienen ningún servicio.*
2. *Se debe dar prioridad a la presencia y estabilidad de estos servicios en las diferentes entidades consiguiendo fuentes de financiación estables.*
3. *Los servicios de empleo con apoyo deben de extender sus servicios a todos los colectivos de personas con discapacidad, y principalmente a las personas con discapacidad psiquiátrica.*
4. *Se han de desarrollar iniciativas específicas para los mayores de 45 años y para las mujeres, ya que ambos colectivos se encuentran subrepresentados.*
5. *El empleo con apoyo, respondiendo a su filosofía inicial, debe centrar sus esfuerzos en aquellas personas con discapacidad que muestran porcentajes de minusvalía más elevados y mayor nivel de necesidad de apoyo, que son por otro lado los que encuentran mayores dificultades para acceder al mercado laboral normalizado.*
6. *Sobre todo se debe prestar atención a los empleos estables y dignamente remunerados.*
7. *Es necesario revisar las plantillas profesionales para disminuir significativamente las ratios, especialmente de usuarios por preparador laboral, y revisar las retribuciones de los profesionales al alza.*
8. *Es necesario que las instituciones privadas se impliquen en la financiación de los servicios de empleo con apoyo.*
9. *Las administraciones públicas de carácter estatal deben dedicar más iniciativas y más fondos para la financiación de estos servicios.*
10. *La estabilidad de los programas requiere captar más fondos e implicar a las instituciones públicas españolas autonómicas y locales, en lugar de subsistir principalmente de fondos europeos.*

Bibliografía de interés

- Albin, J. M. (1992). *Quality improvement in employment and other human services. Managing for quality through change*. Baltimore: Paul Brookes.
- Albin, J. M., Rhodes, L., & Mank, D. (1994). Realigning organizational culture, resources, and community roles: Changeover to community employment. *Journal of the Association for Severe Handicaps*, 19(2), 105-115.
- Bellver, F. (1993). El empleo con apoyo en España. *Siglo Cero* N° 148, 25(3), 55-63.
- Bellver, F. (Consell Insular de Mallorca). (1994). El Empleo con Apoyo: Una alternativa eficaz de integración en el mercado laboral abierto para personas con minusvalía. La experiencia del Consell Insular de Mallorca. (Fundación MAPFRE Medicina y Grupo ATED (ATAM-FUNDESCO)), *Metodología y Estrategias para la Integración Laboral* (pp. 145-159). Madrid: Editorial MAPFRE.
- Bellver, F., Moll, B., Roselló, R., & Serra, F. (1993). Un recurso eficaz para la inserción sociolaboral de personas con minusvalía. *Una experiencia en la isla de Mayorca. Siglo Cero* N° 147, 24(3), 15-24.
- Canals, G. (1994). Rosa y Odile: Nuevas Perspectivas. *Revista Síndrome De Down De La Fundación Síndrome De Down De Cantabria*, 11(3), 52-53.
- Grupo Gureak y Lantegi Batuak y Adapei Gironde. (1998). *Guía de Prospección de Empleo*. Lasarte-Oria: Iniciativa Comunitaria Empleo HORIZON.
- Instituto de Migraciones y Servicios Sociales (IMSERSO). (1999). *Empleo con Apoyo. Guía de Buenas prácticas*. Madrid: Ministerio de Trabajo y Asuntos Sociales. Secretaría general de asuntos Sociales. Instituto de Migraciones y Servicios Sociales.
- Instituto de Migraciones y Servicios Sociales (IMSERSO). (1998). *Empleo y Discapacidad*. Madrid: Ministerio de Trabajo y Asuntos Sociales. Secretaría General de Asuntos Sociales. Instituto de Migraciones y Servicios Sociales.
- Kregel, J., & Wehman, P. (1996). Supported Employment Research: Impacting the Work Outcomes of Individuals with Disabilities. *RRTC, Summer 1996*.
- Luckasson, R., Coulte, D. L., Polloway, E. A., Reiss, S., Schalock, R. L., Snell, M. E., Spitalnik, D. M. y Stark, J. A. (1992). *Retraso Mental: Definición, Clasificación y sistemas de apoyos*. Madrid: Alianza Editorial.]
- Mank, D. (1997). El proyecto de investigación de apoyos naturales se consolida. M. A. Verdugo, C. Caballo, F. B. Jordán de Urrés, M. Crespo, C. Jenaro, M. I. Tena, F. Sáinz, & E. Díez II *Jornadas Científicas de Investigación sobre Personas con Discapacidad. Libro de Actas* (pp. 63-74). Salamanca: Instituto de Integración en la Comunidad.
- Mank, D., Cioffi, A., & Yovanoff, P. (1997). Analysis of the Typicalness of Supported Employment Jobs, Natural Supports, and Wage and Integration Outcomes. *Mental Retardation*, 35(3), 185-197.

- Mank, D., Cioffi, A., & Yovanoff, P. (1998). Employment outcomes for people with more severe disabilities. *Mental Retardation*, 36(3), 205-216.
- Mank, D., Cioffi, A., & Yovanoff, P. (1999). The impact of coworker involvement with supported employees on wage and integration outcomes. *Mental Retardation*, 37(5), 383-394.
- Mank, D., Cioffi, A., & Yovanoff, P. (1997). Patterns of Support for Employees with Severe Disabilities. *Mental Retardation*, 35(6), 433-447.
- Martínez, S. (1998). Tránsito y reconversión al empleo en la Comunidad. *IV Simposium Nacional de Empleo con Apoyo Tenerife*.
- Test, D. W. (1994). Supported Employment and Social Validity. *Journal of the Association for Persons With Severe Handicaps*, 19(2), 116-129.
- Verdugo, M. A. (1995) . Personas con retraso mental. En M. A. Verdugo (dir.), *Personas con Discapacidad. Perspectivas psicopedagógicas y rehabilitadoras*. Madrid: Siglo XXI.
- Verdugo, M. A., & Jenaro, C. (1993). Una nueva posibilidad laboral para personas con discapacidad. *Siglo Cero N° 147*, 24(3), 5-12.
- Verdugo, M. A., Jordán de Urríes, F. B., & Bellver, F. (1998). Situación actual del Empleo con Apoyo en España. *Siglo Cero*, 29(1), 23-31.
- Verdugo, M. A., Jordán de Urríes, F. B., Bellver, F., & Martínez, S. (1998). Supported Employment in Spain. *Vocational Rehabilitation*, 11, 223-232.
- Wehman, P. (1992). Richmond: Virginian Commonwealth University, Rehabilitation Research and Training Center.
- West, M., Revell, W. G., & Wehman, P. (1992). Achievements and Challenges I: A Five Year Report on Consumer and System Outcomes from the Supported Employment Initiative. *Journal of the Association for Persons With Severe Handicaps*, 17(24), 227-235.